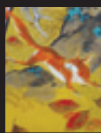
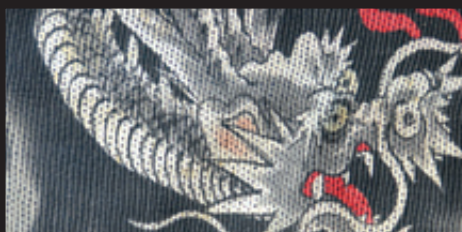


# 飛驒高山歷史美術博物館

## 館內導覽



---

## 目錄

高山市簡介	1
目錄	2
關於飛驒高山歷史美術博物館	3
關於矢嶋家和永田家	4
館內導覽圖	5
博物館的四季	6
展覽室 ①	7
展覽室 ②	8
展覽室 ③	9
展覽室 ④	10
展覽室 ⑤	11
展覽室 ⑥ / ⑦	12
展覽室 ⑧	13
展覽室 ⑨	14
展覽室 ⑩	15
展覽室 ⑪	16
展覽室 ⑫	17
展覽室 ⑬	18
展覽室 ⑭	19
特別展覽室	20

## 關於飛驒高山歷史美術博物館

飛驒高山歷史美術博物館創建於1953年，旨在保存和展示高山市的文化遺產。設施經過翻修和擴建後在2011年重新開放。將之前建築於此地的矢嶋家和永田家的商家土牆倉庫改建成展覽室。這些土牆倉庫是18世紀後半到20世紀初期所建造的。館內展示高山的歷史資料和民間生活用品、傳統工藝和繪畫等。

### ◆開館時間

展覽室 9:00 - 19:00

研修室 9:00 - 21:00

庭園 7:00 - 21:00

※可能會依季節而有所變動。

◆休館日 全年無休

※可能有臨時休館

◆免費入館

◆正門前設有身障人士專用停車場



玻璃燈小徑



春之中庭



草坪廣場

※「倉庫」是日文土藏的意思。

## 矢嶋家

17世紀初從近江（現在的滋賀縣）搬遷到此地。據說是因金森家的熱情邀請以及為了高山的商業發展才搬來的。

矢嶋家經銷木材和鹽，並以町年寄（最高級的市政官吏）的身分參與市政。

### 矢嶋西倉庫

用於展覽室①、⑦

7.2×10m的兩層樓建築。

### 矢嶋文庫倉庫

用於展覽室②、⑥

收藏書畫和文件的倉庫。

7.2m四方形的三層樓建築。

### 矢嶋鹽倉庫

用於展覽室③

是7.2m四方形的兩層樓建築。收藏矢嶋家經銷的鹽。據說也保管過木材。門上有「御白木倉庫」的字樣。建造於1783年，之後於1878年進行改造。是城鎮的博物館中保存最古老的倉庫。

### 矢嶋北倉庫

用於展覽室④、⑤

最早的設計圖中為「米倉庫」，長約13m的細長倉庫。

矢嶋家的倉庫直到2007年都作為貿易公司的倉庫使用。

## 永田家

永田家經營釀酒業。1871年時擁有高山最廣大的農地。除了釀酒外，還經營酪農和製絲工廠、銀行等各種事業。永田家的戶主還曾出任第一代高山町長和眾議院議員。永田家的土牆倉庫保存著1875年建造的6座倉庫，其中的3座被用作展覽室。

### 永田文庫倉庫

用於展覽室⑨、⑭

文庫倉庫中收藏了書畫和重要的文件等。房樑使用的是長達9m的優質松材，其他均為檜木建造。

### 永田米倉庫

用於展覽室⑩、⑬

是7×8m的三層樓土牆倉庫。貯藏從永田家廣大的農田採收的稻米。

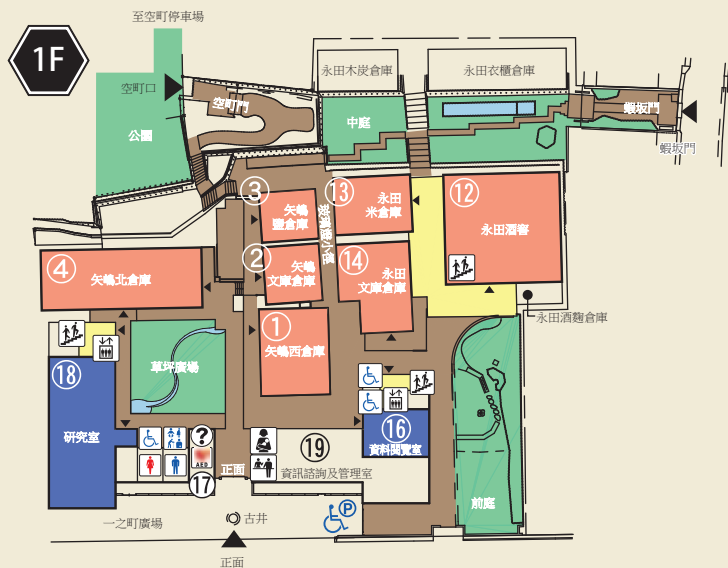
### 永田酒窖

用於展覽室⑪、⑫

14.5m四方形兩層樓建築的大型土牆倉庫。用於釀酒的酒窖，二樓中央採挑高設計，樑上還保留著滑輪。

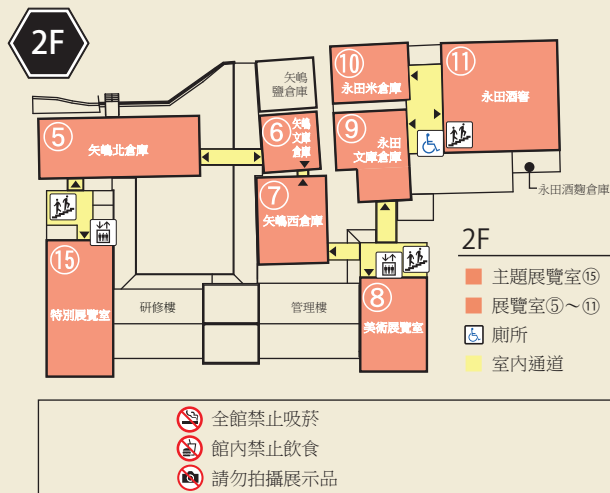
除此之外還有木炭倉庫、衣櫃倉庫、酒麴倉庫等作為收藏用的倉庫。

※「倉庫」是日文土藏的意思。



- 1F
- 展覽室①~④、⑫~⑭
  - 資料閱覽室⑯
  - 城市資訊服務站⑰
  - 研修室⑱
  - ☺ 資訊諮詢及管理室、哺乳室⑲

- ☺ 廁所
- 室內通道
- 室外走廊
- 庭院



- 2F
- 主題展覽室⑮
  - 展覽室⑤~⑪
  - ☺ 廁所
  - 室內通道

- ☺ 全館禁止吸菸
- ☺ 館內禁止飲食
- ☺ 請勿拍攝展示品

※「倉庫」是日文中藏的意思。



春



春

## 飛驒高山歴史美術博物館の四季



春



夏



秋



冬



## 展覽室①

### 歡迎來到 飛驒高山歷史藝術博物館

此展覽室介紹高山城市的形成和文化，以及廣大高山市內的各個地區。現今留存下來，建築於16世紀末的城下町型態的街道，各式各樣的文化至今依然生生不息。



#### 條條（17世紀後半）

為城鎮的居民所制定的規則。

禁止結黨、賭博等。記載著其他國家的人來訪需要通報，遇到火災和洪水時如何處理的指示等。



#### 惠比須台模型（S=1/5）

春天的高山祭（山王祭）中拉動的12座彩車之一。



雕刻、漆器等工藝、茶道、學術等各種文化蓬勃發展。



## 展覽室②

### 高山祭

高山祭是每年4月14、15日舉行的山王祭和10月9、10日舉行的八幡祭的總稱。這項祭典也是誕生於高山城下町的商人文化的象徵。本展覽室介紹高山祭的起源和祭典中使用的花車的特色。



山王祭隊伍繪卷（部分）（19世紀初）

這是現存描繪山王祭隊伍模樣中最古老的圖畫。可以看到屋頂的形狀和裝飾品有別於現今的花車。左側的花車是出現於現今祭典中的「三番叟」，上面放置機關人偶。機關人偶的舞蹈是用來獻給諸神的。





### 展覽室③

## 高山的街道和 「飛驒工匠」

高山市的街道上林立著建築歷史超過100年的古老商家。在此介紹這些古老商家的特色和建築工匠的技術和工具。

「飛驒之匠」（飛驒的工匠）因其高超的木工和建築技藝而聞名。

也因此7世紀的法律規定一種稅就是在都城服勞役。「飛驒之匠」參與了宮殿和寺院的建設，並將新技術帶回高山，發揚光大。工匠們的技術一直傳承至今。



### 飛驒之匠物語（1808年）

以傳說中的飛驒工匠為主角，全6冊的故事。插圖由葛飾北齋（1760~1849年）描繪。故事中有乘坐著木雕的仙鶴渡海的傳說。



### 墨斗

加工木材時畫線用的工具。是工匠的重要工具之一，由工匠親手製作。



## 展覽室④

### 城下町高山

高山的城鎮基礎是由16世紀末飛騨地區的領主金森建立的。17世紀末被幕府直接管轄，高山城因而遭到破壞，但仍然保留著商人地區和寺院群。成為幕府直轄地之後由江戶（東京的舊稱）赴任的代官接手統治，但是參與町政的仍然是3位※町年寄（最高級的市政官吏）。這座博物館境內的矢嶋家也是當時的町年寄之一。

※町年寄(最高級的市政官吏)

由城鎮中心地帶之一之町、二之町、三之町各選出一人世襲擔任。在町會所辦公，處理建築和旅行許可及民事訴訟等事宜。



### 高山城整體模型

相當於現在的城山公園。

以建築於山上的城堡為主，在周圍的高台上建造武士屋敷。在較低的地方建造的商人街道，就是現今留存的「古街道」。



### 矢嶋家服裝

右邊是被稱為「裃」的男性正式服裝。由領主金森家贈送的，上面還印有金森家的家徽梅鉢紋。



## 展覽室⑤

### 金森家六代

金森的第一代藩主長近是服仕織田信長、豐臣秀吉、德川家康，經歷過戰國時代的人物。金森氏以飛驒地區為領地，共傳了六代，統治長達107年。該展覽室介紹了金森家一族的偉業，其中有茶道「宗和流」的創始人金森宗和。



#### 金森長近（1524 ~1608年）

出生於美濃（現在的岐阜縣南部）。1585年平定飛驒地區，並納入領地。長近所建造的城下町至今仍然保存下來，成為著名的「古街道」。他整備街道、進行治水、振興當地產業經濟，為高山市的發展作出了極大的貢獻，同時也是千利休門下的茶人。



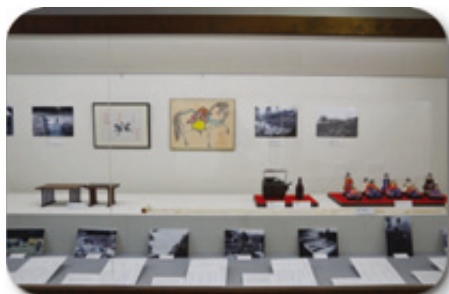
#### 金森宗和（1584 ~1656年）

第二代藩主可重的長子，之後被廢嫡從而移居京都。在京都積極和公家、皇室、僧人、武士等各方人士進行交流，努力鑽研茶道。金森宗和也是以發掘陶工野野村仁清而聞名的。他所創辦的宗和流一直流傳至今。



### 展覽室⑥

## 高山的歷史年表



### 展覽室⑦

## 傳統活動

介紹飛騨地區1年內所舉辦的各種傳統活動。  
同時展覽室也會配合季節，展示女兒節和五月節的人偶。



### 繪馬祈願牌

每家每戶貼在門口的一種護身符。每年8月都會舉辦繪馬市。



### 五月人偶

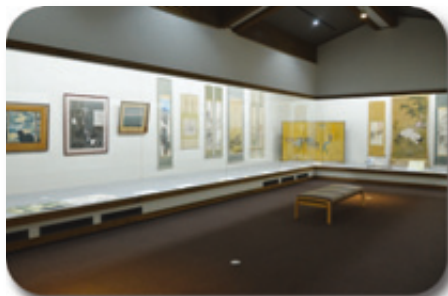
(於4/20~6/5期間展示)

裝飾的用意是祈求兒童健康成長。



### 女兒節人偶

(於2/20~4/3期間展示)



## 展覽室⑧

### 美術

這裡介紹和高山具有淵源的藝術家作品。除了展示美術品外，還舉辦各種企劃展示。



花鳥圖（1893年）  
土田雪鴻



## 飛驒壁飾

由亮長和本地藝術家製作的木雕



## 傳統工藝品展

介紹飛驒地區的工藝品（陶器、木雕、漆器）。  
每年秋季舉行。



## 展覽室⑨

### 信仰

圓空（1632～1695年）是出生於美濃（現在的岐阜縣南部）的僧侶。他以東日本為主雲遊各地修行。據說一生雕刻了數萬件佛像。在飛驒千光寺（高山市丹生川町）停留時，在四周各地雕刻了多尊佛像。這些佛像為當地人所喜愛，成為信仰的對象。



飛驒高山歷史美術博物館內展示17尊圓空佛像。除了佛像外還展示圓空的著作《飛州志》和《近世畸人傳》。

※因現在仍是民眾信奉的對象，寺院和神社舉辦祭禮時將歸還佛像，因此可能會欣賞不到佛像。



近世畸人傳（1790年）插圖

在千光寺的立木上雕刻仁王像的圓空



## 展覽室⑩

### 商人的生活

高山的城鎮是飛驒地區的中心都市。作為物流集散地而繁榮，很多商人在此從事經商活動。有些商人富甲一方、坐擁奢侈品。這間展覽室展示的是商家所使用的生活用品和裝飾品等。



### 諫鼓雞

屋敷機關人偶。轉動發條後，雞頭就會晃動並且鳴叫。



### 風扇

手動式風扇。轉動裝在下方輪子上的把手後，輪帶連結的風扇軸就會轉動。



## 展覽室①

### 學問、文藝

14世紀作為飛驒國司從京都來到飛驒的姉小路，使和歌在飛驒扎下根基。17世紀，金森氏統治時期雖然有僱用的學者，但是學術仍然只屬於武士階級享有。18世紀以後，飛驒被納入幕府直轄領地後，從江戶派來的代官及其下屬的官吏中有很多都是文人，他們將江戶先進的學術直接引進飛驒。之後學術、和歌、俳句和繪畫等成為富裕的商人不可或缺的素養。在這些商人中有表現活躍的國學家田中大秀，以及最先在飛驒創建學校的赤田臥牛（1747～1822年）。



### 飛州志

由代官長谷川忠崇於1745年編纂完成的飛驒地區地方誌。



### 田中大秀（1777-1847年）

田中大秀以《竹取物語》等古典文學的學者與歌人而聞名。





## 展覽室⑫

### 大火和防災

在木造房屋密集的高山城市，經常會發生大規模的火災。因而在1783年組成滅火隊。當時的滅火行動主要是透過拆除火源地周圍的建築防止火勢蔓延，滅火隊也兼任木工和伐木的工作。之後滅火隊共有10隊。每隊都有自己的標記，舉著仿造標記的滅火旗，身穿日式棉襖和戴著頭巾進行滅火活動。



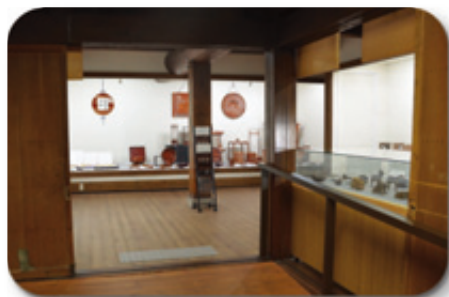
#### 滅火旗

滅火旗是用來指示火源的，舉著滅火旗的人必須儘量靠近火源，非常危險。以豎起的滅火旗為中心，周圍的房子都會被拆除。



#### 日式棉襖

使用多層棉布縫製的日本短外衣，浸泡在水裡後就能防火。背後會繡上龍虎等表示英勇的圖案。



### 展覽室⑬

## 傳統工藝

飛驒擁有春慶塗、一位一刀雕、陶瓷器等各種工藝品。豐富的木材資源成為工藝品的原料。飛驒春慶是利用優美的木材紋路製作的漆器。而一位一刀雕則發揮了櫟木的特色。此外，飛驒從17世紀開始生產陶瓷，如今還有4處陶窯。不論哪種工藝品都有從17世紀一直到現代的作品。



飛驒地區的陶瓷器



一位一刀雕



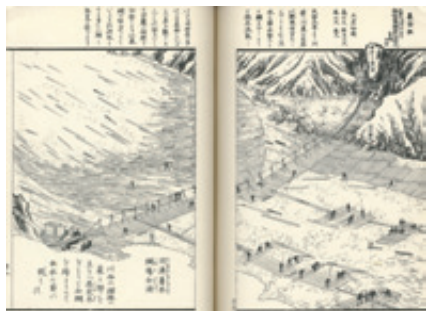
春慶塗



## 展覽室⑭

### 產業

飛驒地區森林資源豐富。為了保護資源，從17世紀開始施行植樹造林政策。除木材產業外，中藥、養蠶和釀酒等各種產業也很發達。這裡展示的是高山的經濟。



### 運材圖繪

(1854年) 富田禮彥

飛驒砍伐的木材被編成木筏從水路運出。



### 六十餘州名所圖會 飛驒流籠渡溪

(1853年) 歌川廣重

在險峻無法搭設橋樑的山谷中，設置以藤蔓與籠子製作而成的索道。



### 特別展覽室

飛驒高山歷史美術博物館每年舉辦4次企劃展。  
每次都可以看到不同內容的展覽。



### 高山建築物語展



### 第39屆岐阜縣移動美術展 日本畫名品展



### 新收藏資料展



### 體驗區

有時會根據企劃展的主題設置。



**飛驒高山歴史美術博物館 館内導覧**

発行 2017年3月  
編輯 飛驒高山歴史美術博物館  
〒506-0844 岐阜縣高山市上一之町75  
印刷 (有)大六印刷

## 高山市簡介



高山市中心和乘鞍岳

高山市所在的岐阜縣飛驒地區，大約位於日本列島的正中央。  
在險峻的群山間有一條細長的峽谷，峽谷中散佈著村落。

※高山市是日本最大的市（面積約2,177.61km<sup>2</sup>）。

大小幾乎相當於整個東京都。

※其面積有92.5%是森林，東邊有飛驒山地的御嶽山與乘鞍岳，西邊是高聳的白山。

※人口約為89,901人（截至2017年1月的資料）

※主要的產業

美麗的風景、豐富的自然環境和溫泉帶來的觀光產業

繼承飛驒傳統的手藝工匠製作的傢俱和工藝品

生長在寒冷氣候下的高寒地蔬菜：菠菜的產量為日本第一